



Ringvirkningsanalyse – Flora havneklynge



Utført for Flora Hamn av GEMBA Seafood Consulting A/S

August 2018



Innhold

| | | |
|---|---|----|
| 1 | Introduksjon og hensikt..... | 2 |
| 2 | Metode | 3 |
| 3 | Flora havneklynges struktur | 4 |
| 4 | Flora havneklynges næringsstruktur | 8 |
| 5 | Økonomiske innvirkninger fra havneaktivitet i Flora | 17 |
| 6 | Konklusjon | 21 |
| 7 | BILAG: | 22 |



1 Introduksjon og hensikt

Havneaktivitetene i Flora kommune har en betydelig sosioøkonomisk innvirkning på sine nærliggende områder. Formålet med denne analysen er å definere og vurdere innvirkningen av disse aktivitetene, og deres sosioøkonomiske betydning for omlandet. Analysen skaper et overblikk over aktiviteten som skjer på områder eid av Flora Hamn, og private havneområder i kommunen.

Innvirkningene som måles i denne analysen kan hovedsakelig tilskrives Flora kommune, men skaper også ringvirkninger i hele Sogn og Fjordane fylke. Det er selskaper i hele fylket som er avhengige av havnen, og dens tilstedeværelse skaper dermed arbeidsplasser og verdi lengre inn i fylket.

Analysen skisserer Flora havneklynges næringsprofil, inkluderer både offentlige og private havneområder og belyser havneklyngens styrker. Resultatene av analysen støtter havnens profil som tilrettelegger for virksomhet i Flora-området og dens sammenkobling med private havnepartnere og selskaper i omlandet. I tillegg vil verdiskaping gjort av virksomheter i havnen, eller med sterk tilkobling til havnen, bli belyst.

Analysen gir relevant informasjon om videre utvikling av havnen, og resultatene vil bidra til å skape bevissthet om havneaktivitetene i kommunen og omlandet.

Definisjoner:

I denne analysen er strukturen av havneaktivitetene delt inn i to ulike segmenter

Flora havneklynge: Inkluderer alle havneområder, dvs. private og offentlige områder, og dermed det de fleste ser på som 'havnen'.

Flora Hamn: Er den offentlige havneadministrasjonen (Flora Hamn KF) som eies av kommunen. Flora Hamn utgjør dermed offentlig eide områder og staben som utgjør havneadministrasjonen.



2 Metode

GEMBA Seafood Consulting har i samarbeid med Flora Hamn samlet inn data fra virksomheter med havneaktivitet:

Dette inkluderer:

- Selskaper som er lokalisert (leier) i havneområdet
- Selskaper i nærheten av og med sterk tilknytning til havnen
- Selskaper som ikke er lokalisert nær havnen, men som avhenger av tjenestene havnen leverer
- Selskaper som er avhengige av Flora havneklynge

Denne analysen tar grunnlag i en økonomisk modell utviklet av bransjeorganisasjonen Danish ports. Analysen måler verdien av økonomisk innvirkning fra havner i lokalsamfunn, og har siden 2007 blitt benyttet i over 20 havner i Danmark og 11 i Norge. Modellen er basert på en vitenskapelig og objektiv vurdering av de direkte, indirekte og avledete økonomiske innvirkningene av havneaktivitetene, og muliggjør en måling av havnens sysselsettingsstruktur og økonomiske viktighet for omlandet (dvs. kommuner og fylke).

Analysen er basert på data fra 84 selskaper ved Flora havneklynge. I tillegg er det gjort 10 dybdeintervjuer med selskaper med stor innvirkning i havneaktivitetene som en integrert del av analysen.

Analysen er basert på data fra 2017 som beskriver selskapenes antall ansatte og omsetning. Dette betyr at analysen gir et øyeblikksbilde av havnens nåværende profil og tillater en vurdering av havnens virksomhetsutvikling. Vennligst se bilag for videre beskrivelse av metode.

Beregningene i denne analysen er gjort i et samarbeid mellom GEMBA Seafood Consulting A/S og Syddansk Universitet ved foreleser Henning S. Jørgensen (SDU).

GEMBA Seafood Consulting A/S har gjennomført denne analysen i perioden april til juli 2018.



3 Flora havneklynges struktur

Flora Hamn er en sentral havneadministrasjon i regionen, og har flere offentlige havne- og kaiområder rundt om i kommunen. Flora Hamn fungerer også som havneadministrasjon for det tverr-kommunale samarbeidet – Alden Hamneområde – et samarbeid mellom syv kommuner i Sunnfjord og Ytre Sogn. I tillegg til havneaktivitetene på Flora Hamn er det flere store private havner og kaier i kommunen hvor både private og offentlige aktører er avhengige av hverandre.

Denne analysen vil gi en vurdering av hele Flora havneklynge, inkludert offentlige og private områder – og vil videre separere de offentlige og de private aktivitetene inn i to uavhengige analyser. Dette betyr at analysen vil måle og rapportere resultater på tre ulike nivåer: Samlet (Flora havneklynge), offentlig (Flora Hamn), og private havneområder.

I figur 1 vises havnens struktur med de største havn- og kaiområdene.

Figur 1: Flora havneklynge sine største havn- og kaiområder.





Flora Hamn er en sentral havn i Sogn og Fjordane fylke og Flora er fylkets nest største by. Flora Hamn og dens sammenkoblede private havneområder er viktige knutepunkter for nasjonal og internasjonal frakt, og de er også essensielle tilbydere av offshore oljeaktiviteter til den norske sokkelen.

I 2017 hadde Flora Hamn en omsetning på omtrent 12 millioner kroner fra utleieaktiviteter, havneavgifter og andre aktiviteter. Flora havneklynge har flere ulike næringsenheter på de forskjellige private og offentlige kaiene, og hovedhavneområdene og deres assosierte aktiviteter kan ses i tabell 1.

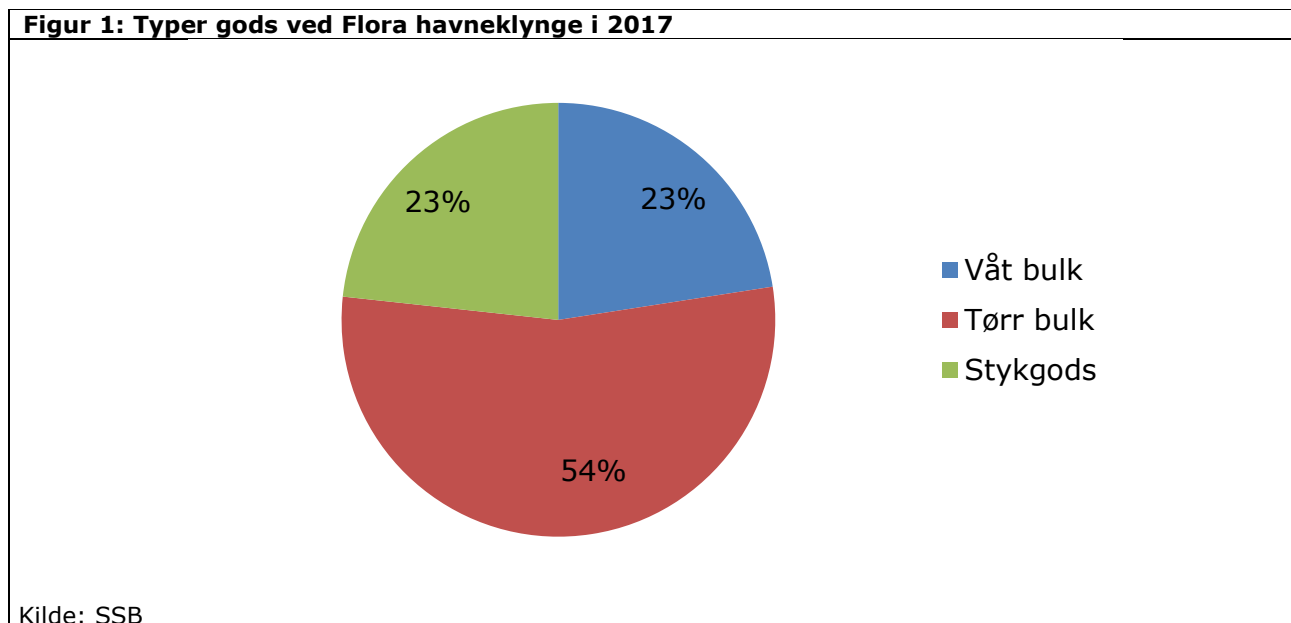
| Havneområde | Hovedaktivitet |
|--------------------|---|
| Fugleskjærkaia | Flora Hamn KF, ferge, våt bulk og containere. Største offentlige havneområde ved Flora Hamn |
| Verft og korn | Westcon yard og Felleskjøpet, Flora Hamn-kai |
| Fjordbase | Offshorerør og assosierte aktiviteter, Flora Hamn-kai |
| Gunhildvågen | Fiskefôr og Flora Hamn-kai |
| Hesteneset | Ny fiskerikai, administreres og eies av Flora Hamn |

De offentlige områdene som eies og driftes av Flora Hamn er hovedsakelig konsentrert rundt det sentrale kaiområdet på Fugleskjærkaia. Fugleskjærkaia er også en sentral containerterminal, hvor ferger går til nærliggende øyer, og det er bunkermuligheter. I retning Westcon har Flora Hamn etablert en ny fiskerikai hvor dagens og framtidens fiskefartøy kan motta service, lastes og losses, mm. Flora Hamn har også kaier ved andre sentrale private kaiområder hvor kaikapasiteten deles med private operatører.

Havnens godsomsetning domineres av tørrbulk som utgjør 54%. Våt bulk utgjorde 23% og stykkgoods utgjorde 23% i 2017.



Figur 1 illustrerer fordelingen mellom godstyper i 2017.

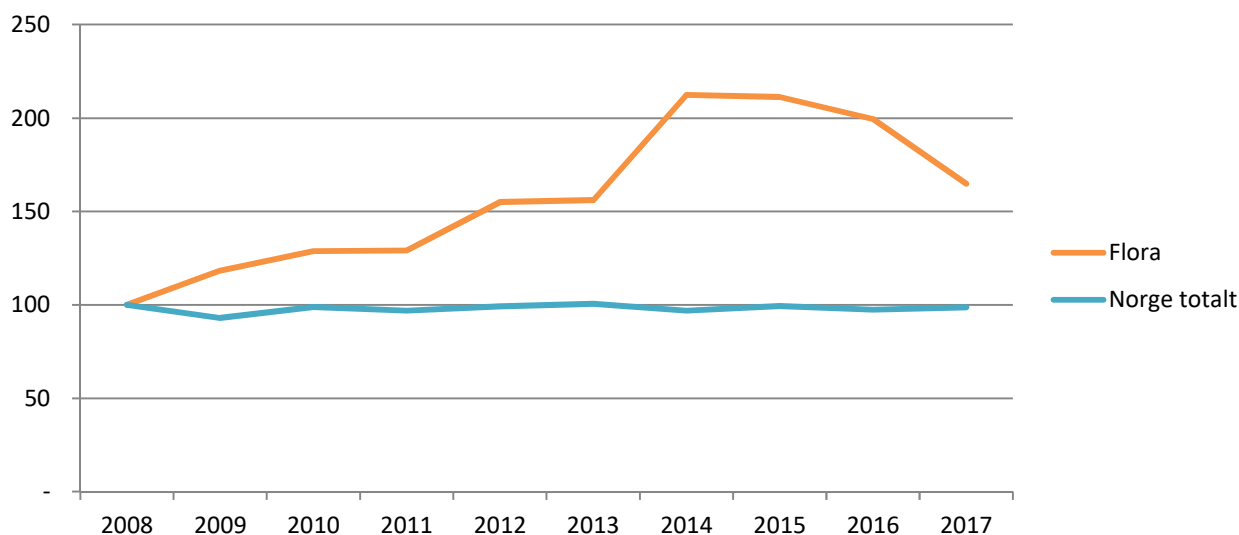


Figur 1 viser at den dominerende godstypen på Flora havneklynge er tørrbulk. Store deler av den tørre bulken består av fôr, korn og stein fra et steinbrudd mølla nord for Florø.

Alle godstyper, både ved private og offentlige havneområder ved Flora havneklynge, registreres hos havneadministrasjonen. I 2017 utgjorde den totale godsomsetningen 2,1 millioner tonn. Den indekserte utviklingen (2008=100) i godsomsetning fra 2008 til 2017 er illustrert i figur 2. Figuren viser også det totale volumet over Flora havneklynge sammenlignet med den gjennomsnittlige utviklingen i Norge.



Figur 2: Den indekserte utviklingen (2008=100) og volum i millioner tonn (nedenfor) av godsomsetning fra 2008 til 2017 for Norge totalt og Flora havneklynge.



| | 2008 | 2009 | 2010 | 2011 | 2012 | 2013 | 2014 | 2015 | 2016 | 2017 |
|--------------|--------|--------|--------|--------|--------|--------|--------|--------|--------|--------|
| Flora | 1,27 | 1,50 | 1,63 | 1,63 | 1,96 | 1,97 | 2,69 | 2,67 | 2,52 | 2,08 |
| Norge totalt | 186,24 | 173,19 | 183,94 | 180,27 | 184,58 | 187,28 | 180,27 | 185,05 | 181,28 | 183,72 |

Kilde: SSB

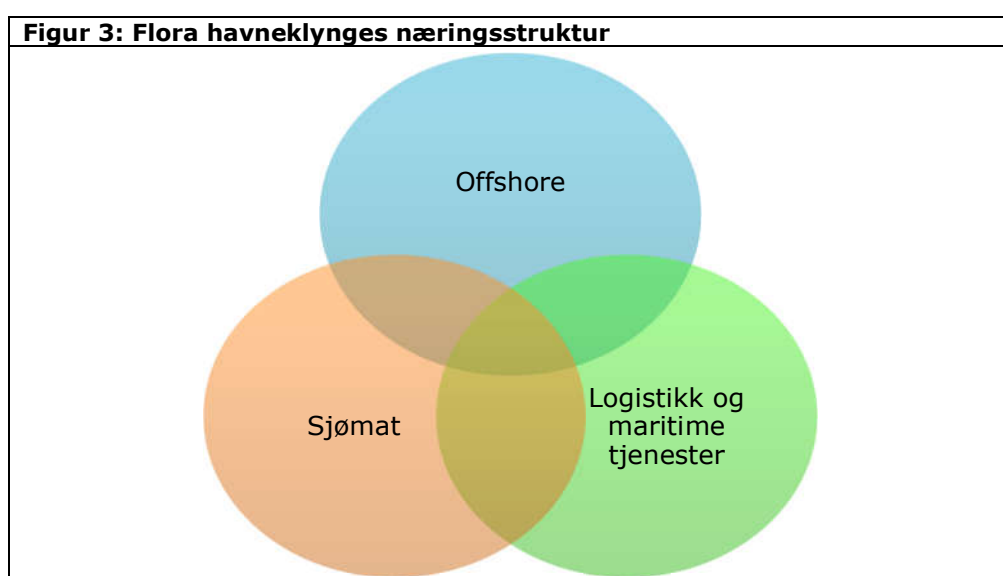
Som diagrammet i figur 2 viser har Flora havneklynge mer enn doblet sin godsomsetning fra 1,27 millioner tonn i 2008 til 2,69 millioner tonn i 2014. Fra 2015 til 2017 var det en nedgang i godsomsetning, og den var på 2,1 millioner tonn i 2017 – fortsatt over 50% mer enn den var i 2008. Diagrammet viser også at Flora havneklynge har hatt en positiv utvikling som er større enn snittutviklingen i Norge, i perioden 2008 til 2017.



4 Flora havneklynges næringsstruktur

Næringsstrukturene på Flora havneklynge kan deles inn i tre strukturer som vist i figur 3:

1. Offshore – rør- og basefunksjoner
2. Sjømat – fiskeri, akvakultur og fiskefôr
3. Logistikk og maritime tjenester – shipping, container, bunkring, etc.



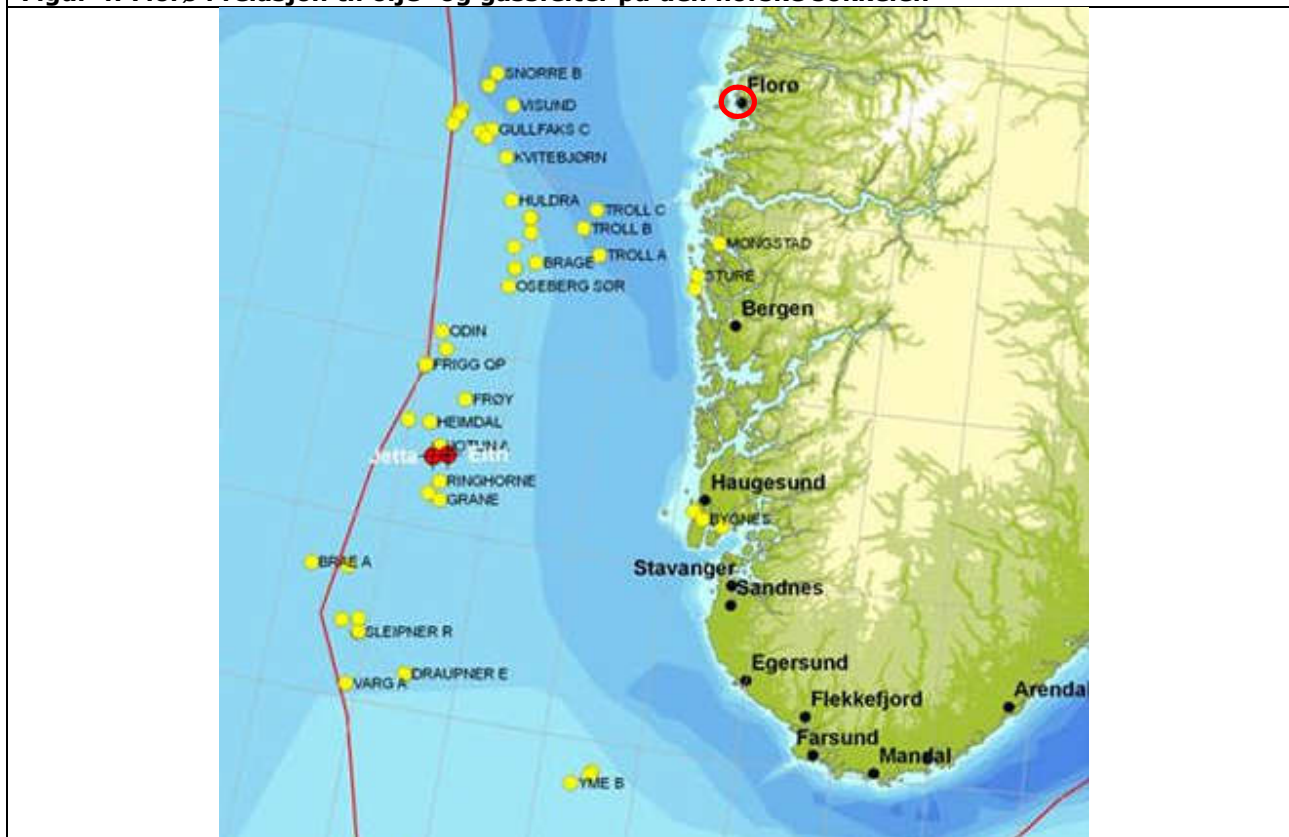
Offshore- og sjømatnæringen er hovedsakelig organisert på private havneområder, men bruker både offentlige og private kaiområder. Segmentet for logistikk og maritime tjenester ligger hovedsakelig på offentlig eide områder, og er sentrale elementer i Flora Hamn.

Mens offshoresegmentet og sjømatsegmentet ligger på ulike, uavhengige steder, jobber logistikselskapene med begge og skaper dermed en sammenkobling mellom alle næringsstrukturene i havneklynga.

4.1 Næringsstruktur – Offshore

Florø er Norges vestligste by og har en skjermet havn og innfartsrute, i tillegg til kort avstand til sentrale oljefelt på kontinentalsokkelen. Denne strategiske beliggenheten skaper en naturlig utvikling i næringsaktivitet for offshore olje- og gassegmentet i Flora. Figur 4 viser den korte avstanden mellom olje- og gassfeltene i Nordsjøen og Florø.

Figur 4: Florø i relasjon til olje- og gassfeltene på den norske sokkelen



Offshorenæringen på Flora havneklynge er sentrert rundt Westcons store verft og baseaktivitetene på Fjordbase. Verftnæringen har en lang historie i byen og har tiltrukket flere underleverandører til regionen, som dermed skaper en sterk klynge med et høyt nivå av kompetanse og kunnskap om næringen.



WESTCON®

Skipsreparasjoner har foregått i Florø på samme sted siden 1949, og den lange historien har skapt et kompetent og dedikert maritimt tjenestesentrum med utgangspunkt i hva vi i dag kaller Westcon. Westcon har fire verft i Norge og er en total tilbyder av offshore- og energiløsninger til den maritime næringen. Siden 2013 har Westcon i Florø med sin beliggenhet tett på oljefeltene hatt et dedikert fokus på reparasjoner og serviceoperasjoner til offshoreskip og plattformer. Størsteparten av deres 200 meter lange brygge kan dekkes til og tilbyr dermed skjerming fra vær og vind slik at operasjoner kan gjøres hele året.



Baseaktivitetene er sentrert rundt et stort privateid havneområde nord-øst for Florø. Nærhet og sikker adgang til offshorefeltene har gjort Florø til et verdifullt utgangspunkt for utvikling av slike baseaktiviteter. Baseaktivitetene i Florø begynte i 1985 med flere ulike tjenester utført for oljeindustrien, og de opereres i dag på den 728 000 m² basen, som er Norges største offshore supplybase. Basen eies av INC Gruppen og er sentrert rundt levering av rør til offshoreaktiviteter. Flora Hamn har også kaiområder på basen som brukes for offshoreaktivitetene.

Sammenkoblingen mellom Flora Hamn, verft-, og offshore baseaktiviteter er sentrale og viktige operasjoner i skaping av nåværende og framtidig sysselsetting i kommunen og regionen. Den lange historien til offshorenæringen har gjort at regionen har utviklet stor kompetanse innen næringen og dermed tiltrukket seg flere underleverandører. Dette betyr at tilstedeværelsen og utviklingen av disse hjørnesteinsbedriftene har skapt sysselsetting og verdiskapende aktiviteter for hele verdikjeden.



INC GRUPPEN

INC Gruppen startet sin store og mangfoldige virksomhet i Flora og har i dag operasjoner innen olje- og gasssektoren, tekniske tjenester, eiendomsutvikling, akvakultur og industrielt vedlikehold. INC Gruppen har hatt aktiviteter siden 1985 og er i dag samlingsorganisasjonen for flere aktiviteter i hver av disse segmentene. Området driftes gjennom selskapet Fjord Base AS mens Saga Fjordbase AS er logistikkoperatøren på området. Logistikkaktivitetene til Saga Fjordbase er hovedsakelig sentrert rundt lagring, pakking, vedlikehold og shipping av rør for olje og gassnæringen. I tillegg til de INC Gruppe-eide selskapene, ligger og driftes flere store offshoreselskaper fra basen. Tilstedeværelsen av disse dedikerte offshoreselskapene skaper et videre grunnlag for flere underleverandører som logistikktilbydere, utstyrstilbydere og andre maritime tjenesteytere.

I 2017 og 2018 utvider INC Gruppen Fjordbasen med et nytt område på 575 000 m². Store deler av området er allerede leid ut til det globale seismikkselskapet PGS Geophysics. Fjordbasen vil dermed utvide sitt fokus på offshoreaktiviteter og skape et enda bedre grunnlag for videre sysselsetting og verdiskaping i regionen.





4.2 Næringsstruktur – Logistikk

Flora havneklynge har et bredt rutenettverk med fem store linjer som anløper havnen: Nor Lines, DFDS Logistics, Eimskip, Sea-Cargo og NCL. Sammen når nettverket mer enn 50 havner med direkte linjer. Flesteparten av linjene går til norske havner, men det finnes også direkte linjer til Aberdeen i Skottland, Rotterdam, Velsen og Moerdijk i Nederland, og Grimsby i Storbritannia.

Enkelte av linjene er containerlinjer som også frakter forsyninger for nærliggende produksjonsselskaper utenfor havnen. Fiskefôrfabrikken EWOS er blant hovedbrukerne av denne muligheten gjennom sine store import- og eksportaktiviteter. I gjennomsnitt over det siste tiåret har 5 500 TEU-containerer gått over Flora Hamn per år, men 2016 og 2017 har vært under snittet med 4 000 TEU og 3 000 TEU respektivt¹.

Nedgangen i containerhåndtering over havna skyldes hovedsakelig stengingen av en stor sjømatprodusent i Gunhildvågen. Fabrikken ble derimot nylig kjøpt av nye aktører som vil gjenstarte driften i løpet av 2018. Dette vil skape ny aktivitet og øke containerhåndteringen på Flora hamn.

Containeraktiviteten på Flora Hamn håndteres over kaiene på Fugleskjærskai og stevedore-aktivitetene utføres av en sentral aktør: K. Jansen



K. Jansen er et maritimt agentur som tilbyr et bredt utvalg av tjenester fra terminaldrift, til lagring og cruisetjenester. Ved Flora Hamn feiret de sitt 100-års jubileum i 2017 og de er det største skipsagenturet i havnen. I tillegg til sine aktiviteter på Flora Hamn er K. Jansen også etablert andre steder i fylket som Førde, Måløy m.m. K. Jansen har klienter innen flere forskjellige næringer som cruise og shipping, og står klare for disse 24/7. Lokale transportvirksomheter frakter containerne videre til ulike mottakere i havnens omland.

Ettersom Florø er en av Sogn og Fjordanes største byer, kommer mange pendlere til byen med båt. Ved Fugleskjærskai bringer rutebåtene passasjerer til og fra nærliggende øyer og Florø sentrum. I tillegg til bruk for pendlere, brukes også båtene til turister som ønsker å se Florø og områdene rundt.

¹ SSB



Hvert år reiser rundt 180 000 passasjerer på ferger som enten kjører til eller fra Florø. Den store landsdekkende fergeoperatøren Fjord1 har kontrakten for fergedrift i området. Fjord1 drifter enkelte ruter selv, mens Florø Skyssebåt drifter andre ruter på vegne av Fjord1.

Fra Florø er det mulig å nå følgende destinasjoner: Rognadalsvåg på øya Reksta, Kinn, Batalden, Berekstad på øya Hovden, Fanøya, Askrova, Svanøy, Veiesund og Stavang.

Fjord1

Fjord1 er en av Norges ledende fergeselskap, med omkring 21,1 millioner passasjerer transportert årlig, rundt om i hele Norge. Fjord1 har operert i Sogn og Fjordane i mer enn 150 år og har sitt hovedkvarter i Florø. I august 2017 ble selskapet børsnotert på hovedindeksen på Oslo børs, noe som betyr at Fjord1 er det største børsnoterte selskapet i Sogn og Fjordane. Hvert år sysselsetter de 1204 årsverk, samt at de lærer opp kadetter og lærlinger. Fjord1 sine ferger er et velkjent syn over hele Norge, og en fergetur med dem er for mange nordmenn synonymt å spise 'svele', som Fjord1 solgte mer enn 800 000 av i 2017. I tillegg til fergedrift, har de også aktiviteter innen hurtigbåt, catering og fjordturisme.

I tillegg til lokale ferger som drives av Fjord1, er det også hurtigbåtruter mellom Florø, Bergen og Nordfjord. Hurtigbåtene opereres av Norled og stopper i Florø to ganger daglig i hver retning.



Ferger og en brønnbåt på Fugleskjærskai



For å muliggjøre transport av gods, fisk og containere trenger alle fartøyer drivstoff. På Fugleskjærskai gir Florø Bil og Havneservice disse fartøyene mulighet til bunkring.

Florø Bil & Havneservice AS

Strandavegen, 6900 Florø
Tlf. 57 74 05 30



Mobil



Florø Bil og Havneservice driver bilverksted og bunkringstjenester på Flora Hamn. På kai og flytebrygga deres distribuerer de drivstoff til offshorenæringen, i tillegg til bensin for fritidsbåter. På verkstedet deres bruker de Bosch-deler og det nyeste diagnose- og testutstyret fra Bosch for å betjene private biler og større lastebiler. De er også sertifisert for EU-godkjenning av slike biler.



4.3 Næringsstruktur – Fiskeri, akvakultur og sjømat

Den vestlige og skjermede beliggenheten til Florø skaper en nærhet til Norges fiskeområder. Nærheten til disse områdene har skapt en lang tradisjon for fiskeriaktiviteter, og flere store og små fiskefartøy og selskaper ligger i dag i Flora-området.

På grunn av en stor konsolidering i fiskerinæringen er det i dag færre anløpssteder langs Norskekysten, og det landes i dag kun en begrenset mengde fisk i Flora kommune. Dette betyr at store fiskefartøy som ligger i Flora ikke leverer mye fisk i regionen. Aktivitetene fra fiskeriet er likevel utført av lokale innbyggere, noe som betyr at verdiskaping og sysselsetting fortsatt skjer i Floraregionen.

En av de største fiskerivirksomhetene i Flora og en av de største trålerne i Norge er eid av Fiskebas.



som bidrar til å redusere utslipp. M/S Fiskebas fisker for det meste sild, makrell og lodde, og har en konsesjon på 7 000 tonn.

Fiskebas er et familieeid fiskeriselskap som daterer helt tilbake til 1966, og har dermed en lang historie i Florø. Fiskebas opererer en stor tråler, M/S Fiskebas, med en lengde på 64 meter og en lastekapasitet på 1899 BRT. Fartøyet har diesel-elektrisk motor, og har en konsesjon på 7 000 tonn.

Spredd rundt om i Flora kommune, og blant store produksjonsenheter langs Norskekysten, tar akvakulturen en stadig større og viktigere posisjon i den norske økonomien.

Flora havneklynge drar også fordel av det store fokuset på akvakultur, og hele verdikjeden for lakseoppdrett finner sted i regionen. Dette betyr at det finnes både klekkerier, store produksjonsenheter, fôrproduksjon og slakterier for laks i Floraregionen. En av verdens ledende fôrprodusenter, Cargill, produserer EWOS-merket laksefôr i havneområdet i Gunhildvågen.



EWOS®

Ewos er en globalt anerkjent og ledende laksefôrprodusent med produksjonsfasiliteter i sentrale lakseoppdrettsland rundt om i verden. EWOSs historie går helt tilbake til 1935, og de har hatt produksjonsfasiliteter i Florø siden 1989. I 2015 ble EWOS oppkjøpt av det store multinasjonale fôr- og næringssselskapet Cargill, men varemerket, kvaliteten og fasilitetene til EWOS fortsatte. Ved fabrikk i Florø produseres rundt 300 000 tonn fiskefôr hvert år. Råmaterialer fra rundt om i verden fraktes i bulkfartøy til fabrikk, hvor fôret senere fraktes til oppdrettsanleggene. Fabrikk er derfor totalt avhengig av den strategiske beliggenheten og kaifasilitetene.

Rett ved EWOS ligger den pelagiske sjømatfabrikken som inntil 2016 var eid av Pelagia, men som i 2018 ble oppkjøpt av Global Fish. Fasilitetene var ikke i drift i 2017, men det forventes av Global Fish vil starte anløp og produksjon igjen høsten 2018. Synergien mellom fiskefôr- og sjømatproduksjon vil dermed oppnås i 2018, og ytterligere arbeidsplasser vil skapes.

I den sentrale delen av Florø tett på Fugleskjærskai ligger Slakteriet AS. Det eies av flere lokale lakseoppdrettere og de får dermed fisken sin slaktet av lokal arbeidskraft og holder dermed verdiskapingen og sysselsettingen til regionen.



EWOSs fabrikk i Gunhildvågen



5 Økonomiske innvirkninger fra havneaktivitet i Flora

Denne analysen dokumenterer de sosioøkonomiske innvirkningene i forhold til sysselsetting, omsetning, verdiskaping og skatteeffekt fra virksomheter i Flora havneklynge. Nedenfor er resultatene for hele havneklynga presentert. Dette vil følges av en forklaring av resultatene av aktivitetene på private havneområder og offentlige havneområder.

Resultatene både fra hele havnestrukturen, samt resultatene fra de private og offentlige havneområdene har størsteparten av effekten i Flora kommune. Dette betyr at størsteparten av sysselsettingen og verdiskapingen skapt fra havneaktivitetene vil bli målt i Flora kommune. Det er likevel aktiviteter i havneklyngen som skjer utenfor kommunen, og resultatene som presenteres nedenfor vil derfor være det samlede resultatet for hele Sogn og Fjordane fylke.

Enkelte virksomheter i havneklyngen er svært avhengige av sesongarbeidere som tilbyr arbeidskraft i perioder med høy etterspørsel, for eksempel for reparasjoner av oljeplattformer. Dette betyr at resultatene relatert til antall sysselsatte og verdiskaping kan gagne personer som ikke bor i fylket, og i enkelte tilfeller ikke en gang bor i landet.

5.1 Flora havneklynges innvirkninger

Tabell 2 viser at 1 183 årsverk er direkte sysselsatt og at 545 årsverk er indirekte sysselsatt gjennom aktiviteter i Flora havneklynge i 2017. Den avledete effekten av havneaktivitetene er beregnet til 287 årsverk. Den totale beregnede sysselsettingseffekten fra Flora havneklynge er dermed 2 015 årsverk.

| | Havneaktivitet | Husholdskonsum | Totalt |
|-----------|----------------|----------------|--------|
| Direkte | 1 183 | | 1 183 |
| Indirekte | 545 | | 545 |
| Avledete | | 287 | 287 |
| Totalt | 1 728 | 287 | 2 015 |

Kilde: SDU/GEMBA Seafood Consulting

Den totale sysselsettingen i Flora kommune var 6 000² i 2017, tilsvarende ca. 4 800 årsverk. Dette indikerer at sysselsettingseffekten på 2 015 årsverk relatert til Flora havneklynge tilsvarer ca. 42% av den totale sysselsettingen i kommunen. Det bør likevel bemerkes at det finnes pendlere fra lengre unna enn kommunegrensa som tilbyr

² Basert på tabell 08536: Sysselsatte per 4. kvartal, etter bosted, arbeidssted, kjønn og næring



arbeidskraft, tjenester og produkter til havnestrukturen. Dette indikerer at 42% kun er et anslag av den totale havnerelaterte arbeidskraften i 2017.

Tabell 3 viser at den totale omsetningen fra næringsaktiviteter på Flora havneklynge i 2017 var 4 634 millioner NOK. Dette dekker en direkte verdi på 3 623 millioner NOK, en indirekte verdi på 778 millioner NOK og en avledet verdi på 234 millioner NOK.

| Tabell 3: Omsetning i millioner NOK ved Flora havneklynge, 2017. | | | |
|---|----------------|----------------|--------|
| | Havneaktivitet | Husholdskonsum | Totalt |
| Direkte | 3 623 | | 3 623 |
| Indirekte | 778 | | 778 |
| Avledet | | 234 | 234 |
| Totalt | 4 400 | 234 | 4 634 |

Kilde: SDU/GEMBA Seafood Consulting

Tabell 4 viser at den totale verdiskapingen fra havnebaserte aktiviteter er beregnet til 1 612 millioner NOK. Dette dekker en direkte verdiskaping på 1 063 millioner NOK, en indirekte verdiskaping på 387 millioner NOK og en avledet verdiskaping på 162 millioner NOK.

| Tabell 4: Verdiskaping, i millioner NOK ved Flora havneklynge, 2017. | | | |
|---|----------------|----------------|--------|
| | Havneaktivitet | Husholdskonsum | Totalt |
| Direkte | 1 063 | | 1 063 |
| Indirekte | 387 | | 387 |
| Avledet | | 162 | 162 |
| Totalt | 1 450 | 162 | 1 612 |

Kilde: SDU/GEMBA Seafood Consulting

Aktivitene i Flora havneklynge har effekt på skattegenerering i kommunen. Tabell 5 viser at 116 millioner NOK ble skapt i direkte skatt fra økonomisk aktivitet i Flora havneklynge i 2017. Med en indirekte skattegenerering på 46 millioner NOK og en avledet skattegenerering på 26 millioner NOK, er den totale skattegenereringen 188 millioner NOK.

| Tabell 5: Skatteeffekt i millioner NOK ved Flora havneklynge, 2017. | | | |
|--|----------------|----------------|--------|
| | Havneaktivitet | Husholdskonsum | Totalt |
| Direkte | 116 | | 116 |
| Indirekte | 46 | | 46 |
| Avledet | | 26 | 26 |
| Totalt | 162 | 26 | 188 |

Kilde: SDU/GEMBA Seafood Consulting



Den totale inntekts- og formueskatten betalt i Flora kommune var i 2017 omtrent 326 millioner NOK³. Skatteeffekten på 188 millioner NOK fra havnerelaterte virksomheter tilsvarer dermed 58% av den totale kommuneskatten. Det burde likevel bemerkes at 58% kun er en tilnærming, da deler av skatten vil bli betalt av ansatte som bor utenfor kommunen, og dermed ikke betaler skatt til Flora kommune.

5.2 Innvirkninger fra offentlige og private havneområder

Flora havneklynge karakteriseres av store private havneområder som er tett knyttet til de offentlige havneområdene administrert av Flora Hamn. Denne delen av analysen styrker resultatene fra Flora havneklynge inn i privateide havneområder og de offentlige havneområdene eid av Flora Hamn.

Tabell 6 viser sysselsettingseffekten fra de offentlige og private havneområdene i havnestrukturen.

| | Offentlige områder | Private områder | Totalt |
|-----------|--------------------|-----------------|--------|
| Direkte | 248 | 935 | 1 183 |
| Indirekte | 114 | 431 | 545 |
| Avledet | 60 | 226 | 287 |
| Totalt | 423 | 1 592 | 2 015 |

Kilde: SDU/GEMBA Seafood Consulting

Tabell 6 viser at næringsaktivitetene på offentlige havneområder (Flora Hamn) skapte 423 årsverk i 2017, mens selskapene på private havneområder skapte 1 592 årsverk. Dette indikerer at de offentlige områdene skapte ca. 21% av den havnerelaterte sysselsettingen, og at de private områdene skapte ca. 79%.

Tabell 7 viser omsetning fra havneaktiviteter delt inn i offentlige og private havneområder i Flora havneklynge.

| | Offentlige områder | Private områder | Totalt |
|-----------|--------------------|-----------------|--------|
| Direkte | 616 | 3 007 | 3 623 |
| Indirekte | 132 | 645 | 778 |
| Avledet | 40 | 194 | 234 |
| Totalt | 788 | 3 846 | 4 634 |

Kilde: SDU/GEMBA Seafood Consulting

³ Basert på SSB tabell 04949: Økonomisk oversikt, driftsregnskap, konsern – komm (K)



Omsetningen fra havneaktivitet illustrert i tabell 7 indikerer at omtrent 17% av omsetningen kom fra offentlige områder, mens 83% kom fra private områder. Dette viser at aktivitetene i verftnæringen, baseaktivitetene og fiskefôraktivitetene skaper en større omsetning per ansatt enn aktivitetene på offentlige havneområder.

Tabell 8 viser den totale verdiskapingen fra havneaktivitetene delt inn i offentlige og private havneområder.

| Tabell 8: Verdiskaping i millioner NOK ved offentlige havneområder, private havneområder og Flora havneklynge totalt, 2017. | | | |
|--|--------------------|-----------------|--------|
| | Offentlige områder | Private områder | Totalt |
| Direkte | 187 | 876 | 1 063 |
| Indirekte | 68 | 319 | 387 |
| Avledet | 29 | 134 | 162 |
| Totalt | 284 | 1 328 | 1 612 |
| Kilde: SDU/GEMBA Seafood Consulting | | | |

Fra tabell 8 kan en se at ca. 18% av verdiskapingen skjer på offentlige områder, mens ca. 82% av verdien skapes på private områder. Som ved omsetning er verdiskapingen på private områder noe større per ansatt, enn på offentlige områder.

Tabell 9 viser skatteeffekten fra havneaktivitetene delt inn i offentlige og private havneområder.

| Tabell 9: Skatteeffekt i millioner NOK ved offentlige havneområder, private havneområder og Flora havneklynge totalt, 2017. | | | |
|--|--------------------|-----------------|--------|
| | Offentlige områder | Private områder | Totalt |
| Direkte | 22 | 94 | 116 |
| Indirekte | 9 | 37 | 46 |
| Avledet | 5 | 21 | 26 |
| Totalt | 36 | 152 | 188 |
| Kilde: SDU/GEMBA Seafood Consulting | | | |

Det er stor sammenheng mellom verdiskaping og skatt, og prosenten av skatt fra offentlige områder er dermed lik den for verdiskaping, dvs. at ca. 18% kommer fra offentlige områder og ca. 82% kommer fra private områder.



6 Konklusjon

Resultatene fra ringvirkingsanalysen viser at Flora havneklynge i forhold til omlandet hadde en sysselsettingseffekt på 2 015 årsverk i 2017. Den totale omsetningen er beregnet til 4 634 millioner NOK og verdiskapingen er beregnet til 1 612 millioner NOK. Skatteeffekten fra aktivitetene ved Flora havneklynge er beregnet til 188 millioner NOK.

Tabell 10: Sysselsetting, omsetning, verdiskaping og skatteeffekt i 2017 ved Flora havneklynge

| Sysselsetting – Årsverk | Havneaktivitet | Husholdskonsum | Totalt |
|------------------------------------|----------------|----------------|--------------|
| Direkte | 1 183 | | 1 183 |
| Indirekte | 545 | | 545 |
| Avledet | | 287 | 287 |
| Totalt | 1 728 | 287 | 2 015 |

| Omsetning – Millioner NOK | Havneaktivitet | Husholdskonsum | Totalt |
|--------------------------------------|----------------|----------------|--------------|
| Direkte | 3 623 | | 3 623 |
| Indirekte | 778 | | 778 |
| Avledet | | 234 | 234 |
| Totalt | 4 400 | 234 | 4 634 |

| Verdiskaping – Millioner NOK | Havneaktivitet | Husholdskonsum | Totalt |
|---|----------------|----------------|--------------|
| Direkte | 1 063 | | 1 063 |
| Indirekte | 387 | | 387 |
| Avledet | | 162 | 162 |
| Totalt | 1 450 | 162 | 1 612 |

| Skatteeffekt – Millioner NOK | Havneaktivitet | Husholdskonsum | Totalt |
|---|----------------|----------------|------------|
| Direkte | 116 | | 116 |
| Indirekte | 46 | | 46 |
| Avledet | | 26 | 26 |
| Totalt | 162 | 26 | 188 |

Kilde: SDU/GEMBA Seafood Consulting



7 BILAG:

RINGVIRKNINGSANALYSE AV HAVNER

BESKRIVELSE AV METODE:

GJENNOM:

- SYSSELSETTING
- OMSETNING
- VERDISKAPNING
- SKATTEEFFEKTER

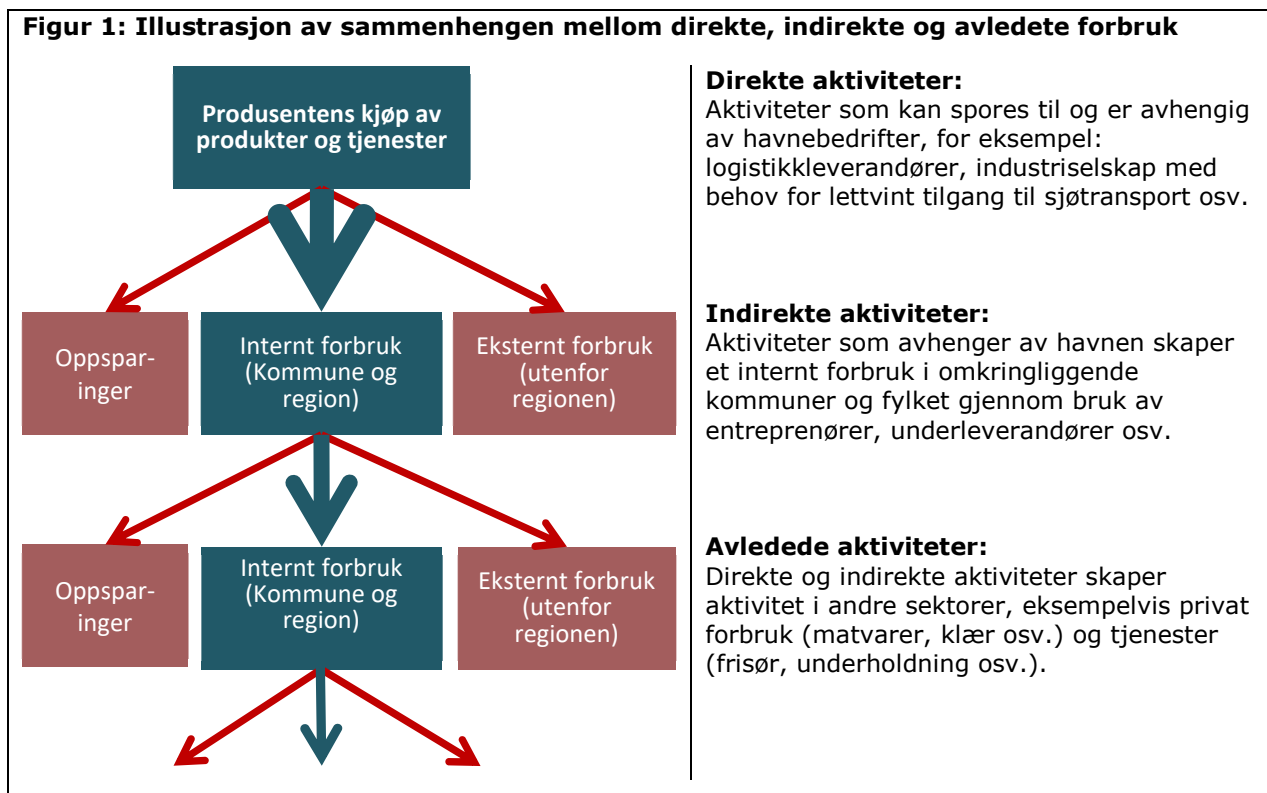


1. Metode – multiplikasjonseffekt

Metoden tar utgangspunkt i en vitenskapelig og objektiv vurdering av de direkte, indirekte og avledete økonomiske virkninger av havnenes aktivitet. Modellen gjør det mulig å måle sysselsetting og de økonomiske betydningene havnen har for omlandet; kommunene, fylkene og regionen.

Metoden er basert på multiplikatoreffekten, en økonomisk teori der man måler indirekte og avledet forbruk som forårsakes av det direkte forbruket.

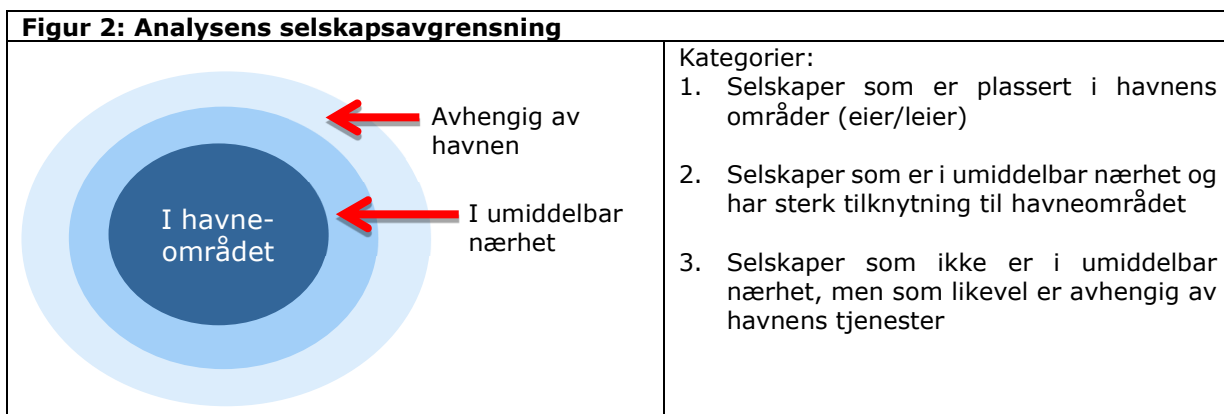
Figur 1 viser hvordan produsentenes kjøp og salg innad i regionen påvirker områdets oppsparing og eksterne forbruk.



De tre nivåene i figur 1 er med for å skape et riktig bilde av havnens sysselsetting, omsetning, verdiskaping og skatteinntekter.

2. Metode – avgrensning av selskaper

Et viktig ledd i analysen er å samle inn informasjon om selskaper som har en økonomisk tilknytning (avhengighet) til havnestrukturen; derfor er analysens utgangspunkt de selskapene som er en del av denne havnestrukturen. Dette betyr at analysen benytter seg av data fra bedrifter med tre ulike typer tilknytning til havnen. Dette vises i figur 2.



Hvert selskap har en næringskode i Brønnøysundregisteret og disse kodene benyttes til å vurdere handel mellom forskjellige industrikoder. Datamaterialet gir grunnlaget for utregningen av multiplikatoreffekten. Bedriftkodenes multiplikatoreffekt blir benyttet som et anslag på hvor stor handelen mellom ulike næringssektorer er. For å utbedre det økonomiske bildet av havnen, blir i tillegg innvirkningen fra regionalt/nasjonalt nivå på multiplikatoreffekten tatt med i utregningen.

For eksempel: et skipsverft bruker ofte leverandører og underleverandører flittig. Dette gir en høy multiplikatoreffekt. På motsatt side vil et revisorselskap ha få eller ingen leverandører, noe som gir en lav multiplikatoreffekt.

Jo sterkere de ulike industrisektorene er i en region, dess større er dens regionale økonomiske ringvirkning. Om en industribedrift har et sterkt nærvær i en region er det derfor ikke nødvendig å importere varer og tjenester fra andre regioner. Styrken av regionens industrisektor sammenliknet med det nasjonale gjennomsnittet blir uttrykt som bruttoregionalprodukt. Bruttoregionalprodukt viser med dette verdiskapningen som industrisektoren skaper sammenliknet med det nasjonale gjennomsnittet.

Mange selskaper i forskjellige industrier er lokalisert på og i nærheten av havnen, og havner er ofte strukturert med høy grad av investering. Dette medfører en høy multiplikatoreffekt på nærområdet og gjør metoden relevant å bruke i havner.



3. Økonomisk ringvirkningsanalyse av havner

Metoden baserer seg på en vitenskapelig tilnærming og er utviklet fra Economic Impact Assessment (EIA). EIA har blitt benyttet i ulike sammenhenger for å måle virkningen av en bestemt aktivitet. Metoden er blant annet benyttet til å måle den økonomiske virkningen av biokraftverk⁴, turistvirksomheter⁵, store sportsbegivenheter som VM i landeveis sykling⁶ og vertskap for fotball-VM⁷.

Å måle den økonomiske ringvirkningen av havner ble for første gang benyttet i Nederland og ble tilpasset en dansk kontekst av Syddansk Universitet⁸ (SDU) i 2005-2006.

Metodens mål er å vurdere havnens virkning med grunnlag i fire variabler:

- Sysselsetting målt i antall hele årsverk (FTE)
- Omsetning
- Verdiskapning
- Skatteeffekter (person- og bedriftsbeskatning)

GEMBA har i samarbeid med Syddansk Universitet brukt metoden på mer enn 20 havner i Danmark, i enkelte havner har den blitt brukt flere ganger.

I 2013 ble metoden tilpasset en norsk økonomisk struktur og er siden blitt benyttet i havnene i Bodø, Drammen, Kristiansand, Grenland, Larvik, Bergen, Trondhjem, Harstad, Helgeland, Oslo, Karlsund og Ålesund.

⁴ Petersan, D.N. (2002): "Estimated Economic Effects for The Nordic Biofuels Ethanol Plant in Ravenna, Nebraska." Economic Development Department. Nebraska Public Power District.

⁵ Zhang Jie & C. R. Rassing. (2000): Impact Studies. AKF

⁶ Sport event Denmark & WOCO (2011): The UCI Road World Championships 2011

⁷ Baade & Matheson (2004): The Quest for the Cup: Assessing the Economic Impact of the World Cup, Regional Studies vol. 38, (4), p 343-354

⁸ Nedergaard and Jørgensen (2007): Havnens økonomiske betydning for lokalområdet, Mercator, march p. 42-44